

EDILIZIA E IMPIANTISTICA



Un moderno sistema informativo

In questi ultimi anni hanno avuto grande affermazione nel mercato mondiale i cosiddetti sistemi ERP che sono in grado di gestire i processi chiave delle imprese, quali contabilità, vendite, logistica, produzione, ecc. in modo perfettamente integrato, ottimizzato e distribuito geograficamente.

Inoltre, proprio per il loro elevato livello di integrazione, i sistemi ERP si disegnano perfettamente sulle nuove strutture aziendali che, dal punto di vista organizzativo, sono basate più sui processi che sulle funzioni.

Una struttura organizzativa snella e basata sui processi, unita ad un buon sistema informativo, ha dimostrato sul campo di portare dei vantaggi non solo operativi, ma anche strategici e competitivi, per questo motivo molte PMI stanno sostituendo i loro sistemi informativi con sistemi ERP.

Scegliere una soluzione ERP non è cosa semplice: molti package realizzano livelli più o meno elevati di integrazione fra le varie funzioni aziendali e conseguentemente si definiscono ERP.

Tuttavia, la semplice interazione di vari programmi operativi, collegati tra loro in termini di sequenza di eventi aziendali, non realizza un vero sistema informativo ERP oriented, occorre soprattutto, che l'architettura dei package sia stata disegnata, in fase di progettazione, tenendo conto di alcune esigenze aziendali essenziali e irrinunciabili, quali:

- architettura progettuale: i vari moduli software non solo devono integrarsi su una base dati comune, ma devono anche mostrare un'interfaccia funzionale unitaria e comune;
- utilizzo di un data base relazionale: un'insieme di dati che viene gestito e organizzato da un software specifico, il RDBMS (Relational Data Base Management System), uno "strato" software che si interpone tra le applicazioni e i dati veri e propri, grazie a questo "strato" intermedio utente ed applicazioni non accedono ai dati così come sono memorizzati fisicamente, ma ne vedono solamente una rappresentazione logica. Tutto questo permette un elevato grado di indipendenza tra le applicazioni e la memorizzazione fisica dei dati, tuttavia, molti package utilizzano una base dati "proprietaria" che limita la portabilità del software;



- progettazione dell'applicazione e della base dati funzionale all'esigenza di alimentare in modo consistente ed integrato il Data Warehouse (Magazzino Dati) aziendale, un sistema che consente ad analisti e manager d'azienda di accedere ai dati in modo veloce ed interattivo, con un'ampia varietà di viste dell'informazione, utilizzando modelli di analisi multidimensionali.

La nostra proposta

Il panorama italiano del software gestionale annovera molti packages ERP che "possono gestire tutto". Ovvero, che sarebbero in grado di risolvere tutte le esigenze gestionali delle aziende, prescindendo dal settore di appartenenza, dalle dimensioni e dalla tipologia del mercato in cui operano, dagli obiettivi delle aziende stesse.

Per poter sopravvivere e progredire nell'attuale contesto competitivo è essenziale effettuare analisi rigorose e dinamiche della propria azienda e di come si pone sul mercato: sul proprio di riferimento e non su un generico e indefinito "mercato".

Ogni area di mercato richiede infatti informazioni pertinenti, originali metodi di lettura e propri criteri di analisi, nonché specifici metodi organizzativi ed operativi: una cosa è gestire un'azienda manifatturiera, altro è gestire una impresa edile o una azienda di trasporti.



Coerentemente con la filosofia enunciata, la nostra proposta si basa non su uno specifico software, ma sulla "suite" gestionale **OS1**, messa a punto da Open Source Italia (OSItalia) di cui Consoftware Group è socio fondatore. **OS1** è una moderna piattaforma gestionale ERP in architettura client/server, disponibile nelle versioni **OS1 standard** e **OS1 enterprise** che supporta le esigenze delle PMI industriali, commerciali e di servizio, che necessitano di un sistema informativo molto flessibile, rapidamente modificabile e che, al tempo stesso, richieda tempi e costi di avviamento contenuti.

Multiaziendale e multiutente, la piattaforma trova elemento di sintesi nella procedura **OS1 contabilità e finanza** che presiede all'attività di contabilità, tesoreria, budgeting e controllo di gestione comune a tutte le tipologie di aziende utenti. La soluzione si specializza poi in molteplici versioni, ciascuna delle quali è destinata ad uno specifico settore imprenditoriale, allo scopo di soddisfare le peculiari esigenze del commercio, industria, artigianato, servizi, ecc.

I vantaggi per le aziende che adottano tali procedure comprendono un miglioramento della qualità delle informazioni, una maggiore capacità di valutazione delle prestazioni aziendali e la liberazione di preziose risorse aziendali.



OS1 standard OS1 enterprise



OS1 business è la piattaforma gestionale per le aziende di piccole e medie dimensioni che introduce un nuovo e più elevato standard nelle soluzioni per la gestione aziendale. La struttura modulare e le soluzioni componenti permettono di scegliere i moduli che più si adattano alle necessità aziendali, senza correre il rischio di sovradimensionare o sotto-dimensionare il sistema informativo aziendale.

Mette a disposizione dell'utente una serie di moduli agili ed essenziali che automatizzano tutta la gestione documentale, organizzano la gestione del magazzino, razionalizzano la gestione della produzione e forniscono tutte le informazioni di dettaglio e di sintesi per la valutazione, diventando utili strumenti per calcolare i giusti prezzi di vendita e gli sconti possibili rispetto ai listini, per controllare l'incidenza dei costi sul fatturato totale, per stimare i fabbisogni di produzione, per fare previsioni razionali e raggiungibili sui risultati e per definire obiettivi coordinati e calibrati alle risorse realmente disponibili



OS1 Enterprise è un potente ERP in architettura client/server destinato alle aziende di medie e grandi dimensioni; completamente personalizzabile, copre ogni area funzionale e, grazie all'utilizzo di Microsoft SQL Server, rende pienamente disponibile questa potente base dati agli utenti più qualificati.

Alle già considerevoli potenzialità della versione standard, OS1 enterprise aggiunge molteplici funzionalità a partire dalla gestione dei costi diretti e dei costi indiretti tramite l'imputazione degli oneri accessori (dazi, noli, trasporti, imballi ecc. sulle materie prime, costi di manodopera e oneri indiretti su semilavorati e prodotti finiti), alla gestione delle provvigioni sull'incassato, alla gestibilità di lotti e varianti, ecc.

Premessa

Il panorama italiano del software gestionale annovera molti packages ERP che "possono gestire tutto", ovvero che sarebbero in grado di risolvere tutte le esigenze gestionali delle aziende, prescindendo dal settore di appartenenza, dalle dimensioni e tipologia di mercato in cui operano e dagli obiettivi delle aziende stesse.

Per poter sopravvivere e progredire nell'attuale contesto competitivo è essenziale effettuare analisi rigorose e dinamiche sulla propria azienda e sul mercato: ma sul proprio mercato di riferimento, non su un generico e indefinito "mercato".



Ogni mercato di riferimento richiede, infatti, informazioni pertinenti, originali metodi di lettura e propri criteri di analisi, nonché specifici metodi organizzativi ed operativi: una cosa è gestire un'azienda di produzione, altro è gestire una impresa edile o una azienda di trasporti...

OS1 edilizia & impiantistica, nelle due versioni **OS1 business** e **OS1 enterprise**, è stato appositamente realizzato per fornire un agile e valido strumento di gestione e di controllo a tutte le aziende di costruzioni e d'impiantistica.

Multiaziendale e multiutente, la soluzione si articola su più aree funzionali, ciascuna delle quali ulteriormente scomponibile in moduli integrati ed attivabili anche separatamente.

I vantaggi per le aziende che adottano tali procedure consistono in un miglioramento della qualità delle informazioni, in una maggiore capacità di valutazione delle prestazioni aziendali e nella liberazione di preziose risorse aziendali; il personale, infatti, impiega meno tempo per la raccolta e l'elaborazione delle informazioni e l'emissione dei documenti e dispone quindi di un tempo maggiore per

l'analisi dei risultati e per la partecipazione al processo strategico decisionale.

Uno dei principali obiettivi che ci si è posti nel progettare **OS1 edilizia & impiantistica** è stato di consentire la gestione di tutte le operazioni di un'impresa di costruzioni o di impiantistica, operando in un ambiente integrato e condiviso tra le diverse aree: amministrativa, controllo e qualità, sicurezza, eliminando ogni eventuale richiesta di inserimento di dati già noti al sistema grazie ad un flusso uniforme delle informazioni aziendali e di commessa.

Infatti OS1 è un ERP modulabile i cui archivi sono condivisi in tutto od in parte tra i vari ambiti aziendali quali ad esempio gli articoli, i listini, le anagrafiche clienti e fornitori, le commesse / cantieri, i centri di costo, le fasi di lavoro, i cespiti e le attrezzature.

La possibilità di strutturare in vari livelli l'azienda ed i cantieri permette di verificare il lavoro svolto e i relativi dati economici e finanziari. In breve da un preventivo è possibile generare il budget a costi e ricavi della commessa e più in generale il portafoglio lavori dell'impresa.

Il preventivo può costituire anche la base di partenza per la gestione dei fabbisogni di materiali e di mano d'opera, e aggiorna la sezione "preventivi" della commessa - cantiere.

L'emissione degli ordini di acquisto o di lavoro da parte di terzi subappaltatori aggiorna la sezione "previsti" della commessa - cantiere.

La registrazione degli acquisti specificamente destinati al cantiere, dei documenti di consegna dal magazzino aziendale al cantiere e dei lavori di terzi aggiorna la sezione "consuntivi" della commessa - cantiere, riproponendo adeguatamente i valori "previsti".

La registrazione di tutti i documenti fiscali, unica da parte degli organi aziendali addetti, provvede all'aggiornamento interattivo di tutti gli archivi correlati: dalla Contabilità Analitica, alla Contabilità Generale, al Magazzino e alla Commessa - cantiere, garantendo sempre la perfetta quadratura contabile.

Nella piattaforma **OS1enterprise**, la procedura aggiunge molteplici funzionalità a partire dalla più articolata struttura del magazzino, per proseguire con la preventivazione, con la contabilità analitica,

gli ordini clienti e gli ordini fornitori, l'analisi e gli indici di bilancio, la gestione del cash-flow, ecc.

Scalabile

In primo luogo, **OS1 edilizia & impiantistica** distingue per la sua scalabilità; grazie infatti alla sua ricca struttura modulare, la procedura si adatta alle differenti esigenze gestionali ed organizzative dei diversi utilizzatori sia in termini dimensionali che in termini di funzionalità.

La soluzione gestionale per le Imprese edili e impiantistiche si articola sui seguenti moduli, installabili anche separatamente e in momenti diversi:

- Commesse
- Ciclo attivo - Preventivi
- Ciclo attivo - Gestione ordini clienti
- Ciclo attivo - Gestione vendite (DDT e fatture)
- Ciclo passivo - Richieste d'acquisto
- Ciclo passivo - Gestione ordini fornitori
- Ciclo passivo - Gestione acquisti (DDT e fatture)
- Magazzino e logistica - Gestione magazzino e cantieri
- Magazzino e logistica - Gestione liste di prelievo
- Magazzino e logistica - Gestione sedi periferiche
- Moduli complementari - Listini prodotti, clienti, fornitori, contratti
- Moduli complementari - Post office
- Moduli complementari - Statistiche su ordini, vendite, acquisti, magazzino

Integrabile

In entrambi le versioni è prevista la nativa integrazione con **OS1 contabilità e finanza**, la procedura contabilità e controllo di gestione della suite OS1, con la quale vengono condivise le tabelle di base e alla cui brochure si rimanda per l'illustrazione dell'ambiente operativo. Basti qui richiamare l'elenco dei moduli di maggiore interesse per le aziende del settore:

- Contabilità generale
- Contabilità Analitica
- Centri di costo
- Analisi di bilancio



➔ Per esigenze più spinte, **OS1 edilizia & impiantistica** è integrabile con **OS1 document management**, procedura di archiviazione documentale che gestisce la scansione e l'archiviazione dei documenti in entrata durante la registrazione nel sistema gestionale e l'archiviazione dei documenti in uscita rendendoli disponibili per la consultazione e la ristampa senza la necessità di ricerca della copia cartacea in archivio, alla cui brochure si rimanda per una più approfondita presentazione:

Nella versione **OS1business**, **OS1 edilizia & impiantistica** mette a disposizione

dell'utenza una serie di moduli che automatizzano la gestione documentale, organizzano la gestione del magazzino, forniscono tutte le informazioni di dettaglio e di sintesi necessarie per controllare l'incidenza dei costi su ogni commessa – cantiere, per fare previsioni razionali e raggiungibili sui risultati e per definire obiettivi coordinati e calibrati alle risorse realmente disponibili.

Nella versione **OS1enterprise**, la procedura aggiunge molteplici funzionalità, a partire dalla gestione dei costi diretti e indiretti tramite l'imputazione degli oneri accessori, alla più elevata articolazione

dei criteri di imputazione della contabilità analitica,

Le raffinate funzionalità di reportistica permettono la creazione di prospetti preformattati di alta qualità.

I tools per la creazione di query ed analisi ad hoc consentono agli utenti di interpretare i dati in modo interattivo e personalizzato. La versione **OS1enterprise**, prescindendo dalle analisi query, mette a disposizione sofisticate analisi standard quali la creazione guidata per l'utente di statistiche selezionate ed ordinate in base ad un massimo di tre filtri e la ripartizione dei costi indiretti per linea di attività.

OS1 edilizia & impiantistica

Come già anticipato, il package ha una struttura modulare. Nella presentazione dei vari moduli che lo compongono, seguiremo il flusso procedurale di una installazione completa.

Tuttavia i vari moduli possono essere installati anche separatamente laddove di desideri gestire specifiche aree aziendali, ferma restando la possibilità di integrare via via nel tempo ulteriori moduli a completamento dell'installazione.

Modulo base standard

Il Modulo base standard, sempre presente con qualsiasi configurazione di moduli, comprende tutti i programmi di manutenzione degli archivi e delle tabelle di base: anagrafiche clienti, anagrafiche fornitori, anagrafica articoli e prestazioni, magazzini / cantieri, ecc.

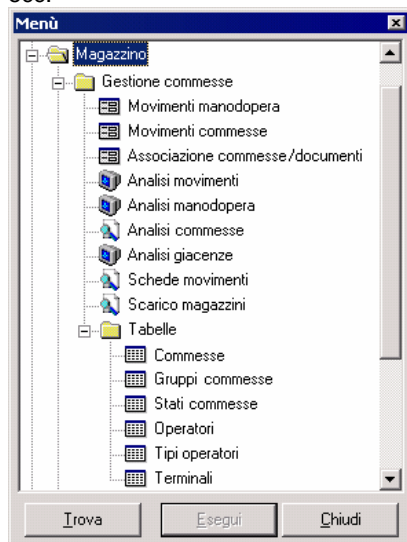
In particolare, l'anagrafica articoli consente di gestire Materiali, Mano d'opera, Lavorazioni e opere in subappalto, Costi vari. Il flag "Numero misure prodotto" permette di trattare articoli o lavorazioni che utilizzano fino a 3 unità di misura (lunghezza, larghezza, altezza) rendendo agevole il calcolo delle misure quadrate e cubiche.

Commesse / cantieri

Il modulo costituisce il cuore della procedura e il collettore di tutti gli altri moduli. La creazione della commessa o cantiere è l'evento da cui inizia

l'intera gestione.

L'anagrafica della commessa si articola su più "linguette". La linguetta "anagrafica" contiene i dati anagrafici, il committente, le date di apertura, di inizio lavori, di consegna prevista, ecc.



La linguetta "documenti" visualizza tutta la documentazione amministrativa (registrata univocamente mediante gli altri moduli di OS1) ricevuti o emessi attinenti alla commessa stessa: preventivi, DDT di acquisto, DDT di consegna materiali al cantiere, fatture di acquisto e di vendita, movimenti di

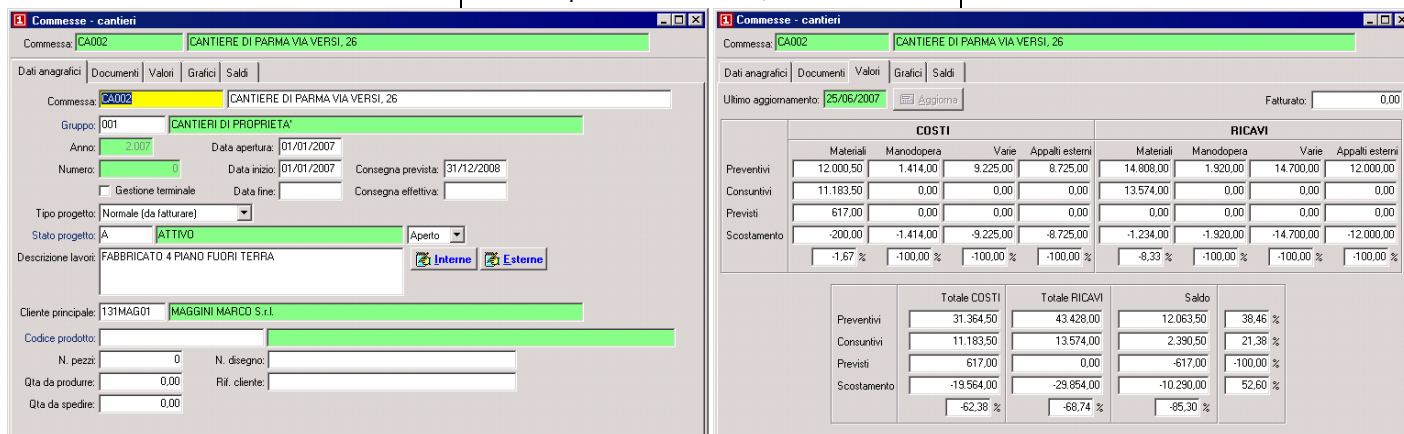
mano d'opera, ordine di acquisto, ecc. Cliccando sui vari righe relativi ai documenti, il programma consente l'accesso interattivo al documento selezionato per semplice visione o per eventuali variazioni.

La linguetta "Valori" riassume per macro categorie (materiali, mano d'opera, varie, lavorazioni e appalti esterni) i valori preventivi, previsti e consuntivi di costo e di ricavo correlati alla commessa stessa. Tali valori sono aggiornati automaticamente dalla registrazione dei vari documenti già citati al paragrafo precedente.

La linguetta "grafici" rappresenta graficamente l'andamento della commessa, ponendo a raffronto consuntivi e preventivo di ciascuna delle macrocategorie citate.

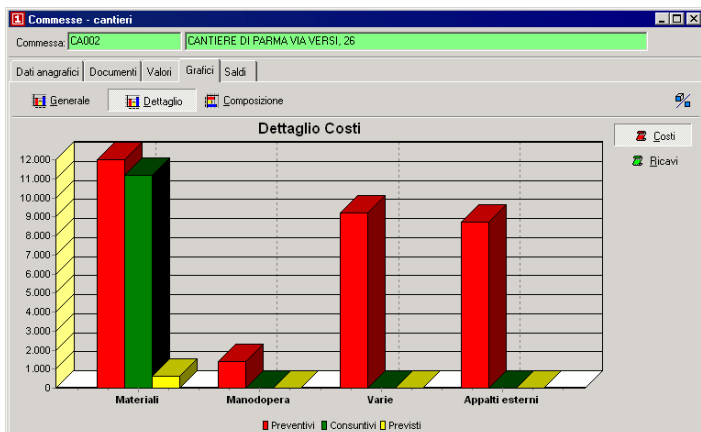
Infine, la linguetta "saldi" riassume tutto il materiale consegnato al cantiere, sia direttamente da fornitori che per consegna dal magazzino centrale dell'impresa o per trasferimento da altri cantieri.

Il modulo "Commesse / Cantieri" permette quindi di controllare agevolmente, oltre alla classica gestione inventariale del magazzino e della commessa in atto, anche la gestione economica delle varie commesse sia per quanto riguarda le lavorazioni (ore operai, ammortamento macchinari, impiego macchinari di terzi, ecc.),



	COSTI				RICAVI			
	Materiali	Manodopera	Varie	Appalti esterni	Materiali	Manodopera	Varie	Appalti esterni
Preventivi	12.000,50	1.414,00	9.225,00	8.725,00	14.808,00	1.920,00	14.700,00	12.000,00
Consuntivi	11.183,50	0,00	0,00	0,00	13.574,00	0,00	0,00	0,00
Previsi	617,00	0,00	0,00	0,00	0,00	0,00	0,00	0,00
Scostamento	-200,00	-1.414,00	-9.225,00	-8.725,00	-1.234,00	-1.920,00	-14.700,00	-12.000,00
	-1,67 %	-100,00 %	-100,00 %	-100,00 %	-8,33 %	-100,00 %	-100,00 %	-100,00 %

	Totale COSTI	Totale RICAVI	Saldo	
Preventivi	31.364,50	43.428,00	12.063,50	38,46 %
Consuntivi	11.183,50	13.574,00	2.390,50	21,38 %
Previsi	617,00	0,00	-617,00	-100,00 %
Scostamento	-19.564,00	-28.854,00	-10.290,00	52,60 %
	-62,38 %	-68,74 %	-85,30 %	



Esercizio	Prodotto	Quantità
2007	BC005	BLOCCHI CEMENTO CM. 12x20x40
2007	BC050	BLOCCHI CEMENTO CM. 50x20x20
2007	BC065	CORREE IN CEMENTO DA CM. 50x20x25
2007	CA010	CALCESTRUZZO A RESISTENZA
2007	CC045	TEGOLE MARSIGUESI

che per quanto riguarda l'evoluzione dei costi dei materiali impiegati nella commessa che, a seconda dei casi, possono riversarsi sui prezzi praticati ai clienti oppure rimanere a carico dell'impresa.

La stampa del contenuto della linguetta "saldi", effettuata a fine esercizio fiscale, definisce il valore dei materiali impiegati nel cantiere o per la commessa facilitando la valutazione dei lavori in corso d'opera.

Le transazioni relative ad una commessa relative a materiali e lavori in subappalto vengono inserite e valorizzate contestualmente alla gestione dei documenti del ciclo attivo (preventivi, ordini di vendita, DDT e fatture), del ciclo passivo (ordini di acquisto, DDT e fatture) e attraverso le movimentazioni di magazzino e produzione (prima nota, disposizioni), attribuendo a ciascuna transazione il codice della commessa. Tali transazioni aggiornano interattivamente i valori progressivi della commessa, sinteticamente visualizzati in apposita sezione dell'anagrafica.

Movimenti mano d'opera

Un apposito programma consente il periodico inserimento degli impieghi di mano d'opera nei singoli cantieri / commesse. E' possibile effettuare imputazioni analitiche relative al singolo operaio, oppure più sintetiche riferiti a gruppi omogenei di addetti.

E' prevista la possibilità di acquisire tali informazioni da files dati generati da rilevatori automatici di presenze.

Tali transazioni aggiornano interattivamente i valori progressivi della commessa, sinteticamente visualizzati nelle colonne "mano d'opera" delle apposite sezioni dell'anagrafica.

Movimenti commesse

Nel caso in cui l'installazione non preveda l'attivazione dei moduli del ciclo passivo o del ciclo attivo, la movimentazione dei materiali e dei lavori di terzi deve essere inserita manualmente attribuendola alla commessa/cantiere di competenza. A ciò provvede questo programma, aggiornando interattivamente i valori progressivi della commessa stessa.

Altri programmi

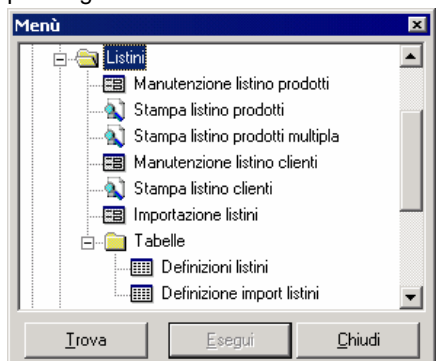
Completano il modulo programmi di analisi, sintetica e analitica, dei vari cantieri / commesse: analisi movimenti, analisi mano d'opera, analisi commesse, analisi giacenze, schede movimenti, ecc.

Listini

Dopo la creazione della commessa / cantiere, si procede normalmente con la redazione del computo metrico, detto anche preventivo.

E' di tutta evidenza la necessità di disporre di prezzi aggiornati sia per i costi di acquisto, sia per i prezzi di vendita.

A ciò provvede il modulo Listini, che presiede al trattamento dei prezzi di vendita e dei prezzi di acquisto. **OS1 edilizia e impiantistica** mette a disposizione dell'utente una gamma estremamente vasta di combinazioni possibili: dai listini prodotti ai listini speciali per singolo cliente o fornitore.



➤ I prezzi dei listini clienti o fornitori vengono visualizzati anche nell'anagrafica del cliente o del fornitore a cui si riferiscono.

➤ I prezzi dei listini prodotti, dei listini clienti e dei listini fornitori vengono visualizzati anche nell'anagrafica dei prodotti a cui si riferiscono.

Il programma consente la creazione e la gestione di listini di vendita o di acquisto dei prodotti in Euro o in divisa estera.

➤ Ciascun listino (ne possono essere creati oltre 50.000) è individuato da un codice alfanumerico e può essere generato manualmente o automaticamente da prezzi presenti in

anagrafica articoli o in altri listini già esistenti.

➤ E' possibile copiare tutti gli articoli dal listino di provenienza, oppure solo quelli appartenenti a talune categorie merceologiche o categorie di vendita.

➤ E' possibile fornire, all'atto della generazione di un nuovo listino, la valuta, il cambio e indicare il fattore di modifica rispetto al listino di origine. Tale fattore può essere espresso sia in termini di divisore per valore costante, moltiplicatore per fattore costante o percentuale di incremento/decremento. In tutti i casi è comunque previsto l'arrotondamento matematico, per difetto o per eccesso.

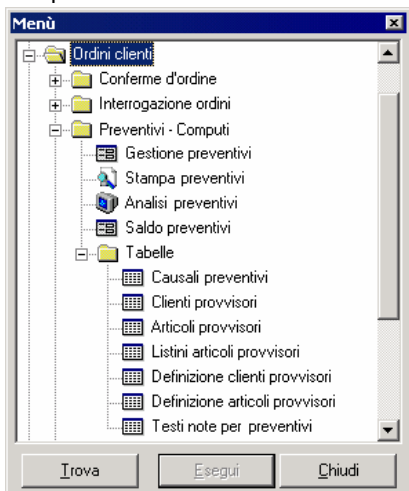
➤ E' gestita la data di validità dei listini, offrendo in tal modo la possibilità all'utente di creare preliminarmente o aggiornare in via anticipata un listino che entrerà automaticamente in funzione in data successiva.

Sono disponibili interessanti programmi di "Importazione" di listini di fornitori, di prezziari CCIAA in formato excel, con i correlati programmi di definizione dei tracciati di importazione. Ciò rende estremamente agevole l'aggiornamento dei prezzi utilizzati per il computo metrico.



Preventivi – computi

Il modulo consente la produzione, la catalogazione e l'analisi dei preventivi - computi metrici.



Il programma principale, *Gestione preventivi*, tratta l'inserimento, la variazione e la cancellazione di un preventivo/computo per un lavoro.

E' richiesta la definizione dei "listini" da adottare in sede di redazione di un computo (un listino prezzi di costo e di un listino prezzi di vendita). Ciò determina non solo la valorizzazione del computo stesso, ma anche l'aggiornamento interattivo delle sezioni "preventivi" dell'anagrafica della commessa in esame.



Fra le molteplici funzionalità del programma di gestione preventivi, meritano un cenno le seguenti prestazioni:

- Il modulo gestisce clienti, prodotti e listini provvisori, allo scopo di non dilatare inutilmente le tabelle aziendali con clienti, prodotti o prezzi di listino per i quali non sussiste certezza di effettivo utilizzo futuro; i dati provvisori possono essere resi definitivi con gli appositi programmi di consolidamento.
- Ciascuna preventivo gestisce una data di fine validità e una data di prevista consegna, quest'ultima va-

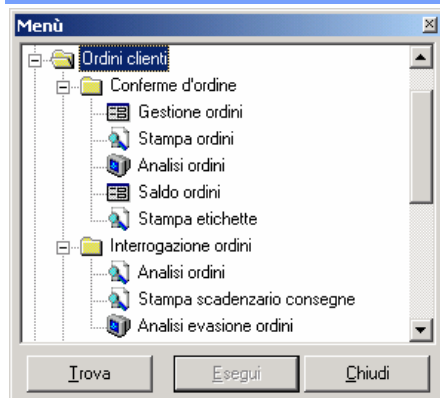
riabile a livello di singolo rigo del preventivo stesso.

- La disponibilità di ampi campi note "di testa preventivo", "di coda preventivo" (stampabili sul documento) e "interne", e la possibilità di acquisire tali componenti di testo memorizzati da apposita tabella rende estremamente agevole la redazione dei testi di accompagnamento.
- Ciascun rigo del computo prevede a sua volta un campo "note preventivo" per ulteriori descrizioni estemporanee del prodotto ed un campo "note ordine" che verrà acquisito nella conferma d'ordine all'atto della conferma del preventivo stesso.
- E' disponibile una funzione di "copia documenti" che consente di acquisire singole righe o sezioni del computo in fase di redazione da altri computi o da altri documenti già esistenti in archivio.

Il programma *Analisi preventivi* consente l'analisi a video dei preventivi selezionandoli sulla base dei parametri inseriti dall'utente. Visualizzato il risultato, è possibile accedere interattivamente in variazione al preventivo selezionato.

Completa il modulo il programma *Saldo preventivi* che consente di selezionare i preventivi inevasi per determinarne l'obsolescenza totale. Peraltro anche i preventivi obsoleti permangono in archivio con la possibilità di essere riutilizzati tramite la funzione di "copia documenti".

Gestione Ordini clienti



Le aziende più organizzate possono utilizzare il modulo *Gestione ordini clienti* per agevolare le successive fasi di fatturazione e di approvvigionamento dei materiali. Il modulo è strutturato su due scelte principali di menu:

- la scelta *Conferme d'ordine* contiene tutti i programmi di trattamento corrente degli ordini: inserimento, acquisizione automatica da preventivi o copia da altri documenti esistenti nel database; variazione e annullamento di ordini; stampa differita o ristampa; analisi ordini; saldo automatico di residui d'ordine;
- la scelta *Interrogazione ordini* contiene, invece, tutti i programmi rela-

tivi all'analisi a stampa del portafoglio ordini e alla stampa degli scadenzari ordini da evadere.



Menù Conferme d'ordine

Tramite il programma principale, *Gestione ordini*, viene inserito l'ordine interno per copia automatica dal preventivo computo confermato dal committente. Tale ordine, analitico e dettagliato per singola voce, è funzionale per la generazione degli ordini di acquisto materiali o di lavoro di terzi, ma spesso non è funzionale alla fatturazione attiva appunto perché troppo analitico. In questi casi, viene creato anche, tramite la funzione di copia documenti, un "ordine di fatturazione" contenente le descrizioni sintetiche e gli importi che verranno utilizzati in sede di fatturazione.

Il programma *Analisi ordini* consente l'analisi a video degli ordini di vendita, selezionandoli sulla base dei parametri inseriti dall'utente. Visualizzato il risultato, è possibile accedere interattivamente in variazione all'ordine selezionato.

L'ultima scelta di menu accede al programma *Saldo ordini* che consente di selezionare gli ordini completamente o parzialmente inevasi in base a più filtri per abilitarne l'obsolescenza totale. Peraltro, gli ordini obsoleti o evasi permangono in archivio.

Menù Interrogazione ordini

La scelta di menu *Interrogazione ordini*, con i programmi *Analisi ordini*, *Stampa scadenzario consegne* e *Analisi evasione ordini*, completa le funzionalità del modulo *Ordini clienti*:

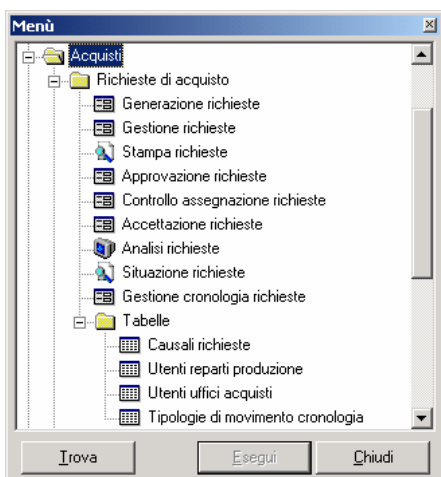
Le analisi a stampa prevedono diversi filtri secondari di selezione che si aggiungono ai parametri primari da prodotto a prodotto, da cliente a cliente, da data a data, ecc. L'utente può inoltre definire il tipo di ordinamento e le opzioni di stampa, determinando l'output a solo valore oppure a quantità e valore.

L'*Analisi evasione ordini* risulta estremamente utile per visualizzare la situazione degli ordini: per ciascun rigo di ordine, viene visualizzata, con possibilità di accesso interattivo ai documenti, la "mappa" dello stato di evasione: eventuali ordini di acquisto, DDT di acquisto e fattura di acquisto dell'articolo evidenziato nel rigo di ordine, nonché packing list, DDT di consegna al cantiere e fattura di vendita del rigo in esame.

Richieste di acquisto

Il modulo, orientato alle aziende di maggiori dimensioni o più strutturate, in cui più soggetti concorrono alla valutazione di fabbisogni e alla catena di gestione acquisti, gestisce la fase di inserimento o generazione automatica da ordini clienti delle richieste di acquisto da parte degli addetti incaricati nei vari cantieri, la successiva fase di autorizzazione da parte del responsabile dell'ufficio acquisti, la fase di generazione automatica degli ordini di acquisto.

Fra le tabelle specifiche del modulo, assume rilevanza la tabella *Utenti ufficio acquisti*, che definisce i livelli di autorizzazione di ciascun utente, le eventuali limitazioni merceologiche a cui lo stesso è soggetto e le indicazioni di "instradamento" delle richieste dallo stesso emesse.



La generazione si compone di due fasi: la prima di selezione dei documenti da cui effettuare la generazione attraverso una serie di criteri e la seconda di manutenzione della richiesta elaborata per ulteriori modifiche.

Approvazione richieste di acquisto La procedura consente, da parte del responsabile dell'ufficio produzione, di approvare le richieste di acquisto e renderle disponibili per le operazioni di assegnazione ed accettazione. La procedura consente anche di annullare l'approvazione delle richieste.

Controllo assegnazione richieste di acquisto La procedura consente di intervenire, da parte di un responsabile dell'ufficio acquisti, sull'assegnazione delle richieste di acquisto provenienti dal reparto produzione smistandole ai vari utenti dell'ufficio acquisti in relazione anche ai criteri di instradamento degli utenti stessi.

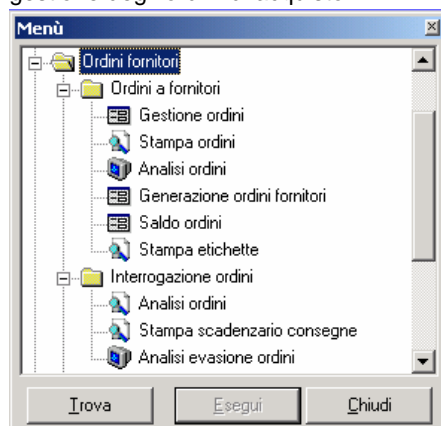
Accettazione richieste di acquisto La procedura consente, da parte del responsabile dell'ufficio acquisti, di accettare o rifiutare le righe di richieste di acquisto proposte dall'ufficio produzione e renderle disponibili per le operazioni successive di generazione ordini fornitori.

La procedura consente anche di annullare l'accettazione delle richieste.

Gestione cronologia richieste di acquisto La procedura, attiva solo se specificato in configurazione, consente di analizzare, stampare, inserire, variare o cancellare i movimenti di cronologia delle righe richieste.

Gestione ordini fornitori

Il modulo presiede all'emissione e alla gestione degli ordini di acquisto.



È strutturato su due scelte principali di menu:

- la scelta *Ordini a fornitori* contiene tutti i programmi di trattamento corrente degli ordini: emissione interattiva o per copia di altri documenti esistenti nel database, variazione e annullamento di ordini, stampa differita o ristampa, analisi ordini, saldo automatico di residui d'ordine;
- la scelta *Interrogazione ordini* contiene, invece, tutti i programmi relativi all'analisi a stampa del portafoglio ordini e alla stampa degli scadenziari ordini da ricevere.

Menù Ordini a fornitori

La scelta *Gestione ordini* accede al programma principale del modulo, che consente l'inserimento, la variazione, la cancellazione e la stampa di un ordine di acquisto. Un ordine di acquisto può essere inserito interattivamente, generato automaticamente da un ordine di vendita tramite l'apposito programma, oppure "copiato" da un documento esistente.

- in stato di "variazione" ordine, è disponibile su ciascun rigo la funzione interattiva "analisi evasione righe ordine" che dettaglia la sequenza delle eventuali evasioni parziali, indicando per ciascuna di esse quantità evasa, estremi del documento, estremi del movimento di magazzino generato;
- ciascun rigo di ordine tratta specifici campi "note ordine" e "note DDT". È inoltre disponibile a livello di rigo l'indicazione del magazzino o stabilimento di consegna della merce, nel caso in cui l'azienda utente sia strutturata su più stabilimenti o magazzini;

- il programma permette di configurare, in sede d'installazione, layout multipli di visualizzazione delle righe. È presente la funzione di "modifica ordinamento righe" in tutti i documenti;
- un ordine può essere evaso da un brogliaccio-DDT oppure acquisito in fatturazione passiva,
- l'emissione o la variazione di un ordine provvedono all'aggiornamento interattivo dell'archivio giacenze prodotti relativamente all'ordinato a fornitore.

Dall'esame degli archivi ordini fornitori possono scaturire molteplici analisi sia a video che a stampa, relative agli ordini completi e da evadere. L'ultima scelta di menu accede al programma *Saldo ordini* che consente di selezionare gli ordini completamente o parzialmente inevasi in base a più filtri di selezione per abilitarne l'obsolescenza totale o parziale.

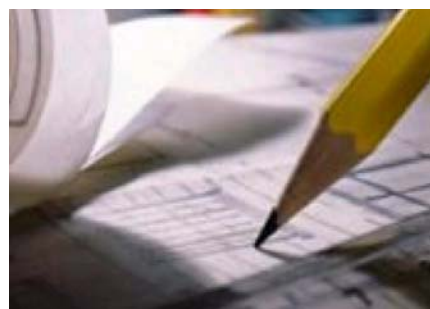
Menù Interrogazione ordini

Il menu raggruppa i programmi di analisi degli ordini fornitori, sia in termini di interrogazioni selettive che di scadenziari di prevista consegna.

Le analisi a stampa prevedono molteplici filtri secondari di selezione (nazione, zona, zona di consegna, magazzino di ricevimento, divisa, destinazione diversa) che si aggiungono ai parametri primari da prodotto a prodotto, da fornitore a fornitore, da data a data, ecc. L'utente può inoltre definire il tipo di ordinamento e le opzioni di stampa, determinando l'output solo a valore oppure a quantità e valore.

Come in tutti i programmi di stampa, anche l'output di questi report può avvenire in formato cartaceo oppure interattivamente in formato Word, Excel, ecc.. Vale anche in questo caso la funzione di inoltre report via e-mail.

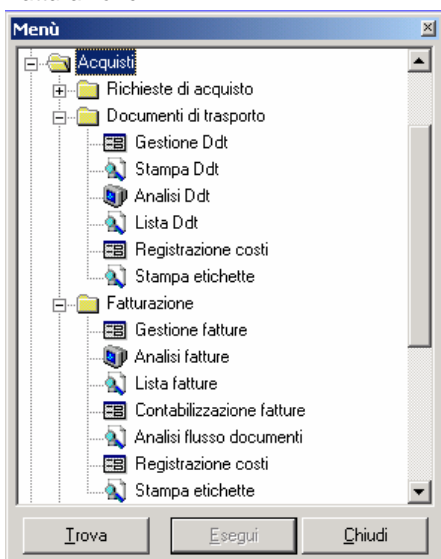
Gli scadenziari, specificamente orientati alla gestione del ricevimento merci, possono essere richiesti per prodotto o per fornitore; nell'ambito delle date, possono essere attivate come filtro principale le date di ordine e le date di richiesta consegna; ulteriori filtri di selezione sono costituiti dai prodotti, dalle categorie di vendita dei prodotti, dalle categorie merceologiche degli stessi, da nazione, zona, zona di consegna, provenienza specifica del singolo fornitore, magazzino o stabilimento di evasione, tipo o causale ordini.





Acquisti

Il modulo si articola su due scelte principali di menù: *Documenti di trasporto* e *Fatturazione*.



Documenti di trasporto

Il ricevimento merci comporta la registrazione informatica dei DDT dei fornitori.

La registrazione di un DDT di acquisto determina la generazione dei movimenti di magazzino di carico per acquisto e provvede alla memorizzazione dei dati del documento al fine di renderli successivamente disponibili sia ai programmi del modulo *Fatturazione passiva* sia per le molteplici interrogazioni ed analisi previste dal package. Se i materiali sono stati consegnati direttamente al cantiere, vengono aggiornati i valori progressivi del magazzino del cantiere e vengono adeguatamente aggiornate le linguette Valori e Grafici dell'anagrafica della commessa stessa, decrementando i valori "previsti" e incrementando i valori "consuntivi" della colonna materiali.

Il programma *Gestione DDT* consente l'inserimento, la variazione, la cancellazione e la stampa di un DDT di acquisto. Fra le numerosi funzioni presenti nel programma, meritano un cenno le seguenti prestazioni:

- Un DDT di fornitore può essere cancellato o modificato più volte fino al momento in cui viene trattato dal programma di "fatturazione

passiva". La variazione o la cancellazione determinano un coerente riaggiornamento interattivo di tutte le tabelle trattate, compresa la riapertura dell'eventuale ordine di acquisto.

- All'atto della registrazione del DDT di un fornitore, il sistema segnala all'utente l'eventuale presenza di ordini di acquisto da evadere e consente la selezione totale o parziale degli stessi per acquisirli automaticamente nel documento attivo.
- Se attivo il modulo di "contabilità analitica", su ciascun rigo di DDT è presente la vista interattiva sulle tabelle "centri di costo/ricavo" e/o "commesse di contabilità analitica" per la selezione dei riferimenti a cui assegnare il documento.

La procedura si completa con accurati programmi di trattamento dei DDT. In particolare:

- il programma *Analisi DDT* consente un'immediata visualizzazione del DDT;
- il programma *Lista DDT* produce report attinenti alle consegne ricevute da un fornitore con vari parametri selettivi;

Fatturazione

Al completamento dell'automazione del ciclo passivo, provvede la scelta di menù *Fatturazione* che raggruppa i programmi di generazione delle pre-fatture di acquisto relative ai DDT di acquisto selezionati e provvedendo, interattivamente o in via differita, alla contabilizzazione automatica. Il modulo può essere utilizzato anche per l'acquisizione di fatture accompagnatorie di acquisto o per fatture di prestazioni/servizi, con o senza scarico dell'ordine.

Attivando questo modulo viene quindi eliminata, in tutto o in parte, la registrazione manuale in prima nota della fatture di acquisto.

- Al ricevimento della fattura, l'addetto alla contabilità può richiamare a video uno o più DDT del fornitore, acquisendoli in tutto o in parte; può controllare la congruità delle quantità presenti a video (che provengono dalla precedente registrazione della bolla) con quelle esposte in fattura; può controllare la congruità dei prezzi presenti a video (che provengono direttamente dall'eventuale ordine di acquisto) con quelli esposti in fattura; può aggiungere eventuali costi accessori non previsti in ordine e contabi-

lizzare direttamente la fattura stessa, eliminando quindi la sequenza manuale del triplice trattamento: controllo visivo bolle/fatture, controllo ordini/fatture e registrazione in prima nota contabile della fattura.

- Sia la contabilizzazione della fattura che la generazione delle relative scadenze, sulla base delle condizioni di pagamento già presenti sull'ordine di acquisto e modificabili a cura dell'operatore, possono avvenire contestualmente alla conferma della fattura stessa o in modalità differita.

La procedura si completa con accurati programmi di trattamento delle fatture. In particolare:

- il programma *Analisi fatture* consente un'immediata visualizzazione delle fatture/note di accredito e, in caso di fatture da contabilizzare, può accedere direttamente al programma di *Gestione fatture* per eventuali interventi di rettifica;
- il programma *Lista fatture* produce report attinenti alle fatture/note di accredito ricevute da un fornitore con vari parametri selettivi;
- il programma *Contabilizzazione fatture* può essere eseguito in modalità simulata o definitiva, esercitando una serie di controlli formali sulle fatture selezionate e segnalando quelle che non possono essere trattate per assenza di elementi obbligatori per la contabilizzazione;
- la selezione delle fatture da contabilizzare può essere effettuata tramite una articolata serie di criteri: da serie - numero a serie - numero, da fornitore a fornitore, da data a data, da causale a causale, per tipo di pagamento.
- il programma *Analisi flusso documenti fornitori* consente, conoscendo una singola informazione (fornitore, date approssimative, ecc.) di ricostruire e interrogare l'intera catena documentale ordine - DDT - fattura, con possibilità di accedere ad uno di documenti.

Infine il programma *Registrazione costi* (disponibile solo nella versione OS1 enterprise), consente di "aggiungere" a ciascun carico per acquisto i costi accessori (spese di trasporto, sdoganamento, collaudo, ecc.) che influiscono sulla determinazione del valore di carico.

Magazzino base

Il modulo *Magazzino base* tratta le transazioni di carico-scarico dei materiali, a qualsiasi titolo, sia nei magazzini centrali dell'azienda, sia nei magazzini accessi ai singoli cantieri – commesse, e sulla base di tali transazioni genera una serie di prospetti sia di tipo gestionale che fiscale.

Il modulo, che può essere installato anche autonomamente, è normalmente integrato con le procedure del Ciclo attivo e del Ciclo passivo. Infatti, la maggior parte delle transazioni inerenti la movimentazione di magazzino nasce automaticamente dall'emissione di DDT e fatture accompagnatorie di vendita e dalla registrazione di DDT e fatture accompagnatorie di acquisto.

Interagisce con la gestione Commessi – Cantieri grazie all'associazione fra ciascuna commessa ad uno specifico magazzino.

Il modulo offre la possibilità di gestire un unico magazzino oppure più magazzini periferici o logici, sia di proprietà che di terzi.



Lo strumento più importante della procedura è un potente programma di parametrizzazione delle causali di magazzino che consentono la gestione completa di magazzini commerciali, anche con depositi periferici nonché, ove necessario, la gestione dei lotti, delle varianti o delle commesse.

Tramite le causali, l'utente determina quali valori di contabilità di magazzino vuole che siano aggiornati dal movimento.

I movimenti di magazzino vengono registrati su apposite tabelle del data base, e rimangono residenti anche dopo tutti i trattamenti fiscali per qualsiasi esigenza di consultazione.

Menù Prima nota di magazzino

Il programma principale del modulo, Gestione prima nota, tratta l'inserimento, la variazione e la cancellazione di una transazione e gestisce, grazie alle specifiche causali di magazzino, tutte le tipologie di movimento.

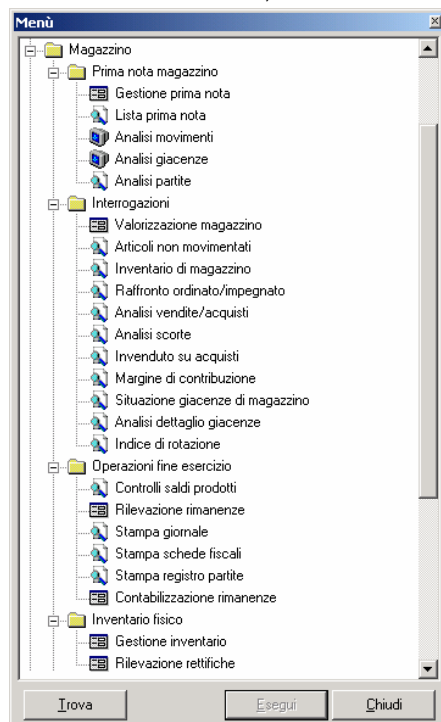
Il programma prevede ricerche facilitate per codice, descrizione o altri parametri definiti dall'utente, delle anagrafiche

prodotti utilizzate nelle transazioni di magazzino, e la visualizzazione per ciascun prodotto, durante l'inserimento dei movimenti di magazzino, dell'esistenza, dell'ordinato a fornitori, dell'impegnato da clienti, della disponibilità, dell'ultimo prezzo di carico e del prezzo medio di carico.

La conferma di una transazione provoca l'aggiornamento interattivo di tutte le tabelle collegate, rendendo in tal modo immediatamente disponibili nella base dati tutti i valori aggiornati. Sono quindi immediatamente disponibili le giacenze aggiornate di ciascun prodotto.

Eseguendo le stampe definitive, i movimenti non vengono eliminati ma semplicemente "marcati" come già stampati. Questo tipo di struttura consente:

- di effettuare interrogazioni per periodi non predefiniti, in quanto non esiste una interruzione fra un esercizio e il successivo;



- di continuare a lavorare sul nuovo esercizio senza interruzioni, prescindendo dal fatto che l'esercizio precedente sia completo o chiuso;

- di disporre sempre e comunque dell'esistenza degli articoli aggiornata interattivamente dai vari programmi, indipendentemente dall'avvenuta effettuazione delle chiusure e della stampa dell'inventario finale;

- di poter in qualsiasi momento ricostruire situazioni di giacenza a date indicate dall'utente;

- di ricostruire situazioni precedenti ad eventuali errori operativi dell'utente tramite i programmi di servizio.

Il menu *Prima nota magazzino* si completa con i programmi di analisi, a video

o a stampa, dei movimenti di magazzino, in base a più parametri di ordinamento.

Il programma *Lista prima nota* produce report dei movimenti di magazzino ordinati per data o per numero di registrazione, selezionabili da data a data, per causale, per magazzino, per operatore.

Il programma *Analisi movimenti di magazzino* consente l'interrogazione della prima nota, ordinata per prodotto, da data a data, per causale, per magazzino indicato, per categoria merceologica, per cliente/fornitore. A selezione avviata vengono visualizzati i movimenti richiesti ed è disponibile la funzione di accesso interattivo alla variazione di eventuali movimenti errati.

Il programma *Analisi giacenze* attiva l'analisi, a video o a stampa, delle giacenze dei prodotti evidenziando per ciascuno di essi giacenza, impegnato, ordinato e disponibilità. Sono possibili filtri di selezione e di ordinamento con o senza stampa del dettaglio analitico.

Il programma *Analisi partite* consente l'interrogazione della prima nota ordinata per partita, da data a data, per causale, per magazzino indicato, per categoria merceologica, per cliente/fornitore.

Menù Interrogazioni

Una ricca scelta di interrogazioni a video e a stampa, valorizzazioni ed inventari completano il modulo base Magazzino.

I programmi *Articoli non movimentati*, *Raffronto impegnato – ordinato*, *Analisi vendite – acquisti*, *Invenuto su acquisti*, *Margine di contribuzione*, *Indice di rotazione* producono report significativi ai fini della valutazione delle performances dei vari prodotti.

Il programma *Inventario di magazzino* attiva molteplici forme di valorizzazione in base a molteplici parametri di selezione. A scelta dell'utente, è possibile ottenere la valorizzazione corrente oppure a data precedente.

Il programma *Analisi scorte* produce prospetti di analisi delle scorte minime o massime relativi a uno o più parametri di selezione, fornendo interessanti elementi di conoscenza per la corretta gestione delle scorte.





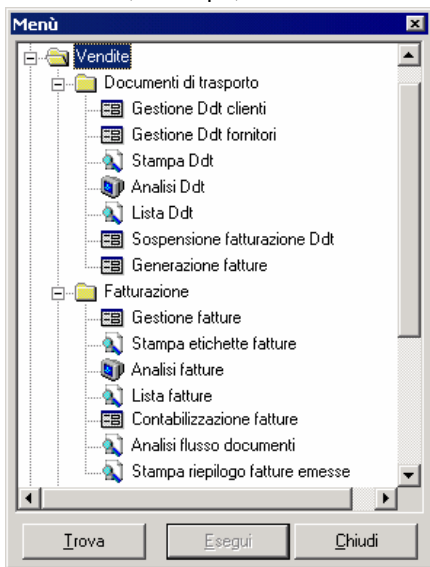
Gestione Vendite

Il modulo gestisce la duplice problematica della consegna dei materiali dal magazzino centrale o da un cantiere a un altro cantiere, mediante la redazione dei DDT di trasferimento merce e della fatturazione attiva.

E' strutturato su due scelte principali di menu:

- la scelta Documenti di trasporto raggruppa tutti i programmi di trattamento dei DDT emessi dall'azienda utente: inserimento, acquisizione automatica da ordini o copia da altri documenti esistenti nel database; variazione e annullamento di DDT; stampa differita o ristampa; analisi DDT; sospensione della fatturazione e generazione selettiva delle fatture;
- la scelta Fatturazione accoglie invece tutti i programmi attinenti alla fatturazione attiva e alla relativa contabilizzazione.

I documenti emessi (DDT e fatture) vengono registrati in specifiche tabelle residenti e sono sempre disponibili per analisi selettive, ristampe, ecc.



I programmi del modulo interagiscono dinamicamente con gli altri moduli del package (magazzino, contabilità generale, gestione ordini, ecc.) provvedendo all'aggiornamento interattivo di tutte le tabelle collegate (giacenze articoli, ta-

belle ordini, ecc.). In particolare, interagiscono con il modulo Gestione Commesse - Cantieri, aggiornando adeguatamente i valori consuntivi delle commesse trattate.

Menu Documenti di trasporto

I programmi principali del menù, Gestione DDT, provvedono all'emissione dei documenti di trasporto, sia a titolo di vendita che a titolo di trasferimento merci fra magazzino centrale e cantieri e fra due cantieri. La configurazione parametrica delle causali consente di gestire sia DDT evolvibili in fatture di vendita, sia DDT che non generano fatture.

Il programma *Sospensione fatturazione DDT* consente di inibire, e successivamente di ripristinare, la possibilità di generazione automatica di fatture relativamente a DDT "sospesi" dall'utente perché privi di elementi necessari alla fatturazione (prezzi, condizioni di vendita, ecc) oppure perché in contestazione.

Il programma *Analisi DDT* consente un'immediata visualizzazione dei DDT (completa, da fatturare, fatturati) e, in caso di DDT da fatturare, può accedere direttamente al programma di Gestione DDT per eventuali interventi di rettifica.

Il programma *Lista DDT* produce report attinenti alla consegna effettuate.

Il programma *Generazione fatture da DDT* può essere eseguito in modalità simulata o definitiva. In entrambi i casi esercita una serie di controlli formali sui DDT selezionati, segnalando quelli che non possono essere trattati per assenza di elementi obbligatori per la fatturazione. La scelta dei DDT da fatturare può essere effettuata in base a molteplici parametri selettivi; è possibile, ove necessari, indicare un numero di fattura iniziale diverso dal numero progressivo proposto dal programma.

Menù Fatturazione

Il programmi del menù fatturazione completano la procedura "vendite" tramite l'emissione di fatture e/o note di accredito a clienti e tramite la conseguente contabilizzazione, che trasferisce le fatture emesse alla procedura **OS1 contabilità e finanza**.

La generazione di una fattura può avvenire in modo automatico tramite il programma già citato *Generazione fatture da DDT*, oppure per inserimento ma-

nuale, eventualmente acquisendo i dati presenti su un ordine di fatturazione.

Fra le numerose funzioni che agevolano la fatturazione è opportuno ricordare che:

- una fattura può essere modificata e ristampata più volte, fino al momento in cui viene contabilizzata;
- in caso di emissione di fatture da ordine, le condizioni di vendita assunte sono quelle presenti sull'ordine stesso, ferma restando la possibilità di variazione interattiva;
- ciascun rigo di fattura tratta uno specifico campo "note fattura", eventualmente ereditabile dall'ordine.

Il programma *Stampa fatture*, che agisce interattivamente in coda all'emissione di un documento, ma che può essere utilizzato dall'utente anche per stampe differite o ristampe degli stessi, produce il numero di copie "destinatario" personalizzato per cliente.

Il programma *Lista fatture* produce report attinenti alle fatture / note di accredito emesse ad uno o più clienti, entro due date indicate, selezionando le fatture da contabilizzare, contabilizzate, tutte.

Il programma *Analisi fatture* consente un'immediata visualizzazione delle fatture/note di accredito e, in caso di fatture da contabilizzare, può accedere direttamente al documento selezionato per interventi di rettifica.

Il programma *Contabilizzazione fatture* può essere eseguito in modalità simulata o definitiva, e segnala le fatture che non possono essere trattate per assenza di elementi obbligatori per la contabilizzazione. La scelta delle fatture da contabilizzare può essere effettuata tramite una articolata serie di criteri selettivi.

Il programma *Analisi flusso documenti clienti* consente, conoscendo una singola informazione (cliente, date approssimative, ecc.) di ricostruire e interrogare l'intera catena documentale offerta - ordine - DDT - fattura, con possibilità di accedere interattivamente a tali documenti.



Soluzioni gestionali

Contabilità e finanza è la procedura, nell'ambito della piattaforma OS1, che presiede all'attività di contabilità, tesoreria, budgeting e controllo di gestione. Essa viene associata di volta in volta alle numerose procedure gestionali della suite, realizzate da OSItalia o da Consoftware Group, dedicate a specifici settori di attività, tra le quali segnaliamo:

- **Commercio**
per aziende commerciali;
- **Servizi**
per aziende fornitrici di servizi;
- **Retail**
per la vendita al dettaglio;
- **Industria**
per aziende di produzione;
- **Edilizia e impiantistica**
per aziende edili ed impiantistiche;
- **Professionisti**
per la gestione di Studi Professionali anche in forma associata;
- **Aziende chimiche**
per aziende chimiche industriali e commerciali;
- **Brevetti & marchi**
per Studi Consulenza e aziende con Ufficio Brevetti interno, che devono gestire brevetti, marchi, modelli;
- **Ricerche di mercato**
per istituti di indagine demoscopica;
- **Assistenza**
per attività di manutenzione;
- **OS1 abbigliamento**
per distribuzione abbigliamento;
- **Terzo settore**
per associazioni ed ONLUS

Per illustrare le singole verticalizzazioni si rimanda alle apposite brochures.

Il nostro staff di programmazione è in grado di realizzare implementazioni alle procedure standard ed alle verticalizzazioni su specifica commessa.



Soluzioni avanzate

La suite gestionale OS1, oltre alla procedura OS1 contabilità e finanza ed alle numerose soluzioni gestionali già citate, prevede inoltre alcune "soluzioni avanzate" che, nella logica della scalabilità,

sono perfettamente integrabili alle soluzioni gestionali per completare la copertura delle problematiche aziendali:

- **OS1 archiviazione documentale**
che gestisce scansione ed archiviazione dei documenti in entrata durante la registrazione nel sistema gestionale ed archiviazione di quelli in uscita, rendendoli disponibili per consultazione e ristampa senza necessità di ricercare in archivio la copia cartacea;
- **OS1 mobile**
che tramite palmari automatizza la tentata vendita, con gestione del magazzino viaggiante ed emissione dei documenti di vendita, e la raccolta ordini da agenti sparsi sul territorio, con conseguente inoltro delle transazioni effettuate al sistema informativo aziendale;
- **OS1 eCommerce B2B**
che rappresenta la soluzione per la gestione della vendita on-line del tipo Business to Business (a clienti (aziende));
- **OS1 eCommerce B2C**
che rappresenta la soluzione per la gestione della vendita on-line del tipo Business to Consumer (a consumatori (privati));
- **BCM**
un sistema integrato multiutente che permette di gestire in modo semplice e rapido le relazioni con i clienti, consentendo di risparmiare tempo, aumentare efficienza e competitività ed incrementare di giorno in giorno il patrimonio informativo dell'azienda relativamente ai rapporti con i propri clienti, contribuendo ad aumentarne la soddisfazione e la fidelizzazione. Tra le principali funzionalità segnaliamo: gestione offerte, trattative, ordini, contatti con storico per cliente, customer care, telemarketing, ecc.

Compatibilità

A testimonianza della compatibilità, affidabilità e maggiore sicurezza, **OS1 standard** e **OS1 enterprise** sono stati sottoposti ai rigorosi test di Microsoft per garantirne il funzionamento con Windows XP e Windows Vista, superandoli ed ottenendo da Microsoft i relativi marchi di collaudo:



Microsoft Windows ed il logo Windows sono marchi registrati o depositati da Microsoft Corporation negli Stati Uniti e/o in altri paesi

Architettura

L'architettura di **OS1** e **OS1 enterprise** si fonda sull'utilizzo delle tecnologie di programmazione di ultima generazione. In sintesi:

- ambienti Windows 32bit che offrono la sicurezza e la stabilità propria delle applicazioni native a 32 bit, condizione indispensabile per un soddisfacente funzionamento di procedure "mission-critical" quali sono, solitamente, gli applicativi gestionali;
- completamente sviluppato con il RAD Borland Delphi;
- interfaccia visuale nativa con uso esteso dei controlli grafici propri dell'ambiente;
- architettura client/server, che consente di distribuire al meglio le elaborazioni sulle CPU che compongono la rete per migliorare le performance complessive del sistema, pur mantenendo la massima sicurezza per la base dati;
- utilizzazione delle più avanzate possibilità fornite dal database (ad esempio: triggers e stored procedures), e dei driver nativi per l'accesso allo stesso, al fine di ottenere le migliori prestazioni dal sistema;
- output automatico di tutti i report anche in formato Ascii, Excel, Word, Lotus 123, Acrobat pdf, XML, HTML e posta elettronica (via MAPI);
- apertura totale dei dati verso altre applicazioni e tramite la possibilità di utilizzare driver ODBC per prelevare o inviare (import/export) dati da/ad altre applicazioni che supportano ODBC, in pratica tutti i più diffusi strumenti di produttività individuale (come word processing, fogli elettronici, database per PC, ecc.).

Piattaforma

Lato Client in ambiente Windows 32Bit nativo che supporta tutti i sistemi operativi Microsoft delle ultime generazioni:

●	Windows 2000 Professional
●	Windows XP Professional
●	Windows Vista Business

Lato Server in ambiente Windows 32Bit nativo che supporta i sistemi operativi di rete Microsoft; per OS1 enterprise è richiesto il DBMS Microsoft SQL Server:

●	Windows 2000 Server
●	Windows Server 2003 - 2005
●	SQL Server 2000
●	SQL Server 2005

Prerequisiti minimi di sistema:

●	Lato Client: CPU Intel Pentium 4 o superiore, 256 Mb. di memoria RAM (consigliati 512 Mb.), 200 Mb. di spazio libero su Hard Disk, CD-Rom.
●	Lato Server: CPU Intel Pentium 4 o superiore, 1 Gb. di memoria RAM, 10 Gb. di spazio libero su Hard Disk, CD-Rom, sistema operativo Micorsoft Windows 2000, 2003 o 2005.



Consoftware Group s.r.l.

Via Rubens, 23 – 20148 Milano
tel. 02.40095083 – fax 20.48707245
mailto: group@consoftwaregroup.it

OS1 è una suite gestionale di Open Source Italia s.r.l. (OSItalia)

